

## АНТРОПОЛОГИЧЕСКАЯ ДИФФЕРЕНЦИАЦИЯ КОРЕННОГО НАСЕЛЕНИЯ ГОРНОГО БАДАХШАНА

Проведен антропологический анализ краниологических серий из Горного Бадахшана по краниоскопическим признакам. Рассмотрена проблема антропологической дифференциации памирцев и выявлена их гетерогенность. Сближение памирских серий с ираноязычными скифами и осетинами даёт основания предполагать, что подобное сходство может быть результатом участия древних ираноязычных племен в этногенезе широкого круга народов, как Памира, так и Кавказа.

**Ключевые слова:** народы Памира, краниология, дискретно-варьирующие признаки.

**Keywords:** Pamiri peoples, craniology, discrete-various traits.

Горный Бадахшан - автономная область в составе Республики Таджикистан, граничит на севере с Киргизией, на востоке — с Китаем, на юге и западе — с Афганистаном. Большую часть территории Горного Бадахшана занимает высокогорье Восточного Памира, заселенное различными ираноязычными народами - памирцами. Иногда население Горного Бадахшана называют горными таджиками, однако обозначения «памирцы» и «горные таджики» для самих памирцев, как недавно выяснилось, имеют разный смысл. Специалисты в области этнолингвистики обнаружили, что жителей Горного Бадахшана отличает так называемое «многоступенчатое» этническое самосознание, при котором понятия национальной и этнической принадлежности оказываются неравнозначными [5]. Отнесение себя к таджикам составляет, по мнению исследователей, лишь верхнюю ступень всей конструкции этнического самосознания населения Горного Бадахшана. Самой первой, изначальной ступенью этнического самосознания памирцев, очевидно, является осознание ими своей принадлежности к одному из малых народов – шугнанцам, рушанцам, бартангцам, сарыгольцам, язгулямцам, ишкашимцам, мунджанцам, ваханцам, или горанцам (горонцам, как указано в некоторых источниках). Таким образом, этническая гетерогенность памирцев не вызывает сомнений.

Одной из проблем антропологии Памира является проблема антропологической самостоятельности и целостности отдельных этнических групп памирцев. По данным археологии, первые жители на Памире появились уже в каменном веке. Позднее, примерно в VII – VI вв. до н.э., территория Бадахшана была заселена ираноязычными сакскими племенами, при этом в литературе отмечается, что эти племена могли иметь самое разное происхождение. По мнению Б.А. Литвинского, «...все объективные данные не оставляют ни малейших сомнений в том, что в древности на Памире проживали европеоидные по расовому типу восточноиранские сакские племена, составившие впоследствии один из важных пластов современных памирских народностей [6, 63]. Вопрос о своеобразии населения горного Памира неоднократно поднимался в антропологической литературе [9; 10; 8; 3; 11]. Основной целью нашей работы стал анализ краниологической гетерогенности памирцев, проведённый на широком сравнительном фоне народов Южной Сибири, Средней Азии и Кавказа, а также скифов Причерноморья.

### Материал и методы

В качестве материала для исследования послужили краниоскопические данные (37 дискретно-варьирующих признаков) по краниологическим сериям, собранным в ходе Памирской антропологической экспедиции 1957 г. под руководством Ю.Г. Рычкова. Как

было сказано выше, серии принадлежат средневековому и близкому к современности населению Западного Памира (XIII-XV в.в.), относящемуся к ишкашимцам, горанцам и рушанцам. Для сравнения использованы данные по следующим краниологическим сериям: узбеки, киргизы, иранцы Самарканда (ирани), осетины – иронцы, шапсуги, абхазы, армяне, тувинцы, буряты, хакасы, теленгеты, скифы Причерноморья.

Статистическая обработка данных производилась с помощью кластерного анализа в программе STATISTICA 10 (метод Ward).

### Результаты и обсуждение

Итоги кластеризации всех исследованных групп по системе краниоскопических признаков дали следующие результаты (рис. 1).

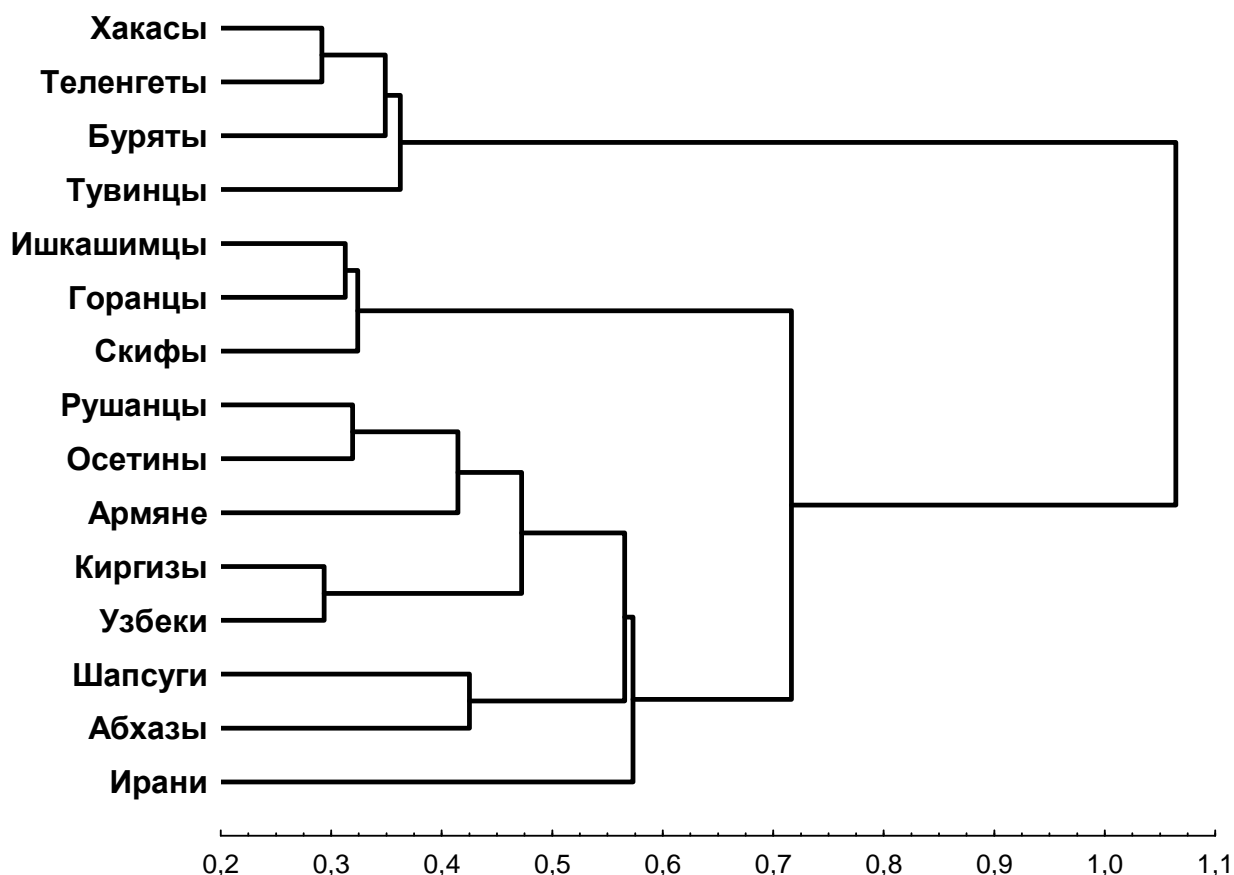


Рис. 1. Дендрограмма взаиморасположения групп по дискретно-варьирующим признакам

Прежде всего, на дендрограмме выделяется кластер монголоидных серий и большой кластер серий, которые характеризуются европеоидными особенностями или промежуточными европеоидно-монголоидными чертами. Внутри этого второго, обширного кластера, горанская и ишкашимская серии также формируют общий компактный кластер, а рушанцы попадают в соседний кластер вместе с осетинами и армянами.

На следующем этапе анализа монголоидные серии были исключены из сравнения для более наглядной характеристики взаимоотношений между ираноязычными группами (рис.2).

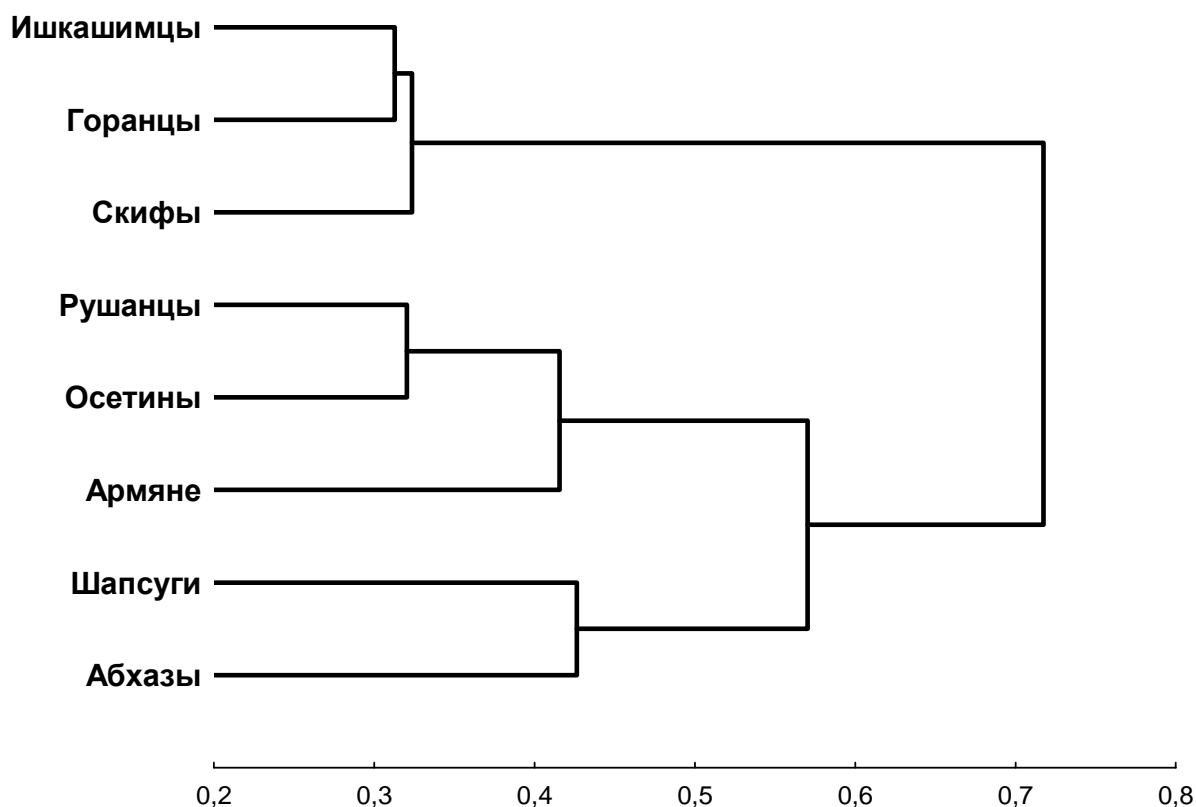


Рис. 2. Дендрограмма взаиморасположения групп по дискретно-варьирующим признакам

Ишкашимцы и горанцы объединились со скифами, а рушанцы - с народами Кавказа. Однако очевидно, что сходство памирцев с популяциями Кавказа не может быть результатом длительных генетических контактов между ними. Следовательно, речь может идти лишь о некоем общем генетическом субстрате, выявляющемся при сравнении этих групп. На обеих дендрограммах четко выделяется кластер, объединяющий ишкашимцев и горанцев со скифами Причерноморья. Ещё раз стоит вспомнить о том, что скифы представляли собой племена, родственные сакам, роль которых в происхождении памирцев сегодня не вызывает сомнений. Возможно, одна из волн заселения Памира была связана с племенами, родственными причерноморским скифам, что служит подтверждением предположения Б.Б.Лашкарбекова о формировании памирских народностей на основе различных ираноязычных общностей [5]. Не удивительно в этом плане и тяготение серии из Рушана к осетинам, этногенез которых также связывается с экспансией пришлых ираноязычных племён – аланов, скифов, сарматов, ассимилировавших местных горцев [1; 13; 4]. Предполагается, что племенной союз аланов, занимавший предгорья Кавказа, распался после разгрома татаро-монголами в XIII веке. Уцелевшие аланы, укрывшиеся в горах Центрального Кавказа и в Закавказье, смешались с местными племенами и дали начало современным осетинам, на что указывает сходство осетинской культуры с культурой скифо-сарматов и аланов [12; 13; 4].

### Заключение

По итогам проведённого в работе анализа можно сделать заключение о том, что памирские племена Горного Бадахшана обнаруживают явную антропологическую гетерогенность, которая проявляется при сравнении изученных нами краниологических серий. Краниологическая и краниофенетическая дифференциация памирцев совпадает с той, которая наблюдается по данным этнолингвистики. Близость памирских серий к причерноморским скифам и к осетинам может рассматриваться как ещё одно подтверждение участия в этногенезе памирцев древних ираноязычных племен.

## Литература

1. Абаев В. И. - Осетинский язык и фольклор. - 1949. - Т. 1. М.; Л.
2. Гинзбург В.В. - Горные таджики -Тр. Ин-та археологии и антропологии. -М.; Л., - 1937. - Т.16. С. 475.
3. Дубова Н.А. - К проблеме формирования памиро-ферганской расы. // Сов.этнография. - 1978. - №4.
4. Калоев Б.А. - Осетины. Историко-географическое исследование. - М., 2004. - С.471 .
5. Лашкарбеков Б. Б. - Памирская экспедиция (статьи и материалы полевых исследований). - М.: Институт востоковедения РАН, - 2006. - С.272 .
6. Литвинский Б.А. - Древние кочевники Крыши мира. - М.: 1972.- С. 272.
7. Ошанин Л.В. - Иранские племена Западного Памира. - Ташкент, 1937. - С.185.
8. Пестряков А.П. - Антропологическое изучение Юго-востока Средней Азии (проблемы генезиса расы Среднеазиатского междуречья). - Автореферат канд.дисс. - М. 1980.
9. Рычков Ю.Г. - Антропология и генетика изолированных популяций. Древние изоляты Памира. - М. 1969.
10. Хить Г.Л. - Дерматоглифика народов СССР. - М., 1983.
11. Яблонский Л.Т. - Еще раз к вопросу о формировании расы среднеазиатского междуречья (в свете новых палеоантропологических материалов из Приуралья). В сб.: «Антропологические и этнографические сведения о населении Средней Азии". - М. 2000. - С. 5-21.
12. Alemany Agusti. - Sources on Alans: A Critical Compilation, Handbook of Oriental Sources. - Leiden, Boston, Cologne: Brill, 2000.
13. Minahan James. - "One Europe, Many Nations". - Greenwood Publishing Group, - 2000.